

## Éxito de participación en la XI Carrera Popular



Entrevistamos a  
Carmen Gómez



Puerto Bahía de Algeciras

Autoridad Portuaria de la Bahía de Algeciras



## Tribuna.-

pág. 3

## Actualidad.-

Actuaciones Puerto-Ciudad  
Estudio de Impacto Económico  
Certificación en gestión ambiental y de seguridad

pág. 4

## Actividad al día.-

Departamento de Recursos Humanos



pág. 8

## APBA en los Medios.-

pág. 9

## Nuestros Clientes.-

Acciona Trasmediterránea

pág. 10

## Nuestras actividades.-

II Concurso de Fotografía Ojo del Muelle

pág. 12

## De Cerca.-

Nuestras actividades en imágenes



pág. 14

## Nuestra Gente.-

Carmen Gómez

pág. 18

## Anótalo.-

pág. 19

**Edición:** Autoridad Portuaria de la Bahía de Algeciras  
**Coordinación:** Estefanía Selva  
**Comité de redacción:** Rocío García, Gerardo Landaluze, Diego Recio, Estefanía Selva y Eduardo Villalba  
**Fotografía:** Juan Canas (Expresión), Manuel Cuenca, Rocío García, Manuel Oñate, Juan Osorio, Manuel Rojas, Estefanía Selva y archivo APBA  
**Ha colaborado en este número:** Ángel Álvarez Linero y Miguel Ángel Calderón  
**Agradecimientos:** Acciona Trasmediterránea, Carmen Gómez, José Antonio Sarrías, Departamento de Recursos Humanos de la APBA y todos los trabajadores que han participado en la segunda edición del concurso fotográfico Ojo del Muelle  
**Diseño y maquetación:** Expresión  
**Imprime:** Grafsur

Puedes descargar Ojo del Muelle desde [www.apba.es](http://www.apba.es)

Revista impresa en papel reciclado

## FERROCARRIL. PROYECTO 3

## Miguel Ángel Calderón

Presidente de la Asociación de Grandes Industrias

Los agentes sociales y económicos de la Bahía de Algeciras llevan varios meses trabajando en un objetivo común: una conexión ferroviaria de altas prestaciones entre la Bahía de Algeciras y las redes de transporte ferroviario europeo que se están diseñando para la Europa del 2020. Estas organizaciones están trabajando codo con codo para transmitir a todas las administraciones implicadas en la decisión (europea, central y autonómica) y a la sociedad en general, la importancia que tiene para la Bahía de Algeciras, en particular, y para Andalucía, en general, la finalización del proyecto de modernización de la conexión ferroviaria entre Algeciras y Bobadilla que data de 1890.

El pasado 30 de junio, la Comisión Europea ha elaborado un documento titulado "Un Presupuesto para la Europa del 2020" en el que se respalda y se da prioridad a lo que en el documento se llama el Eje Ferroviario europeo número 3. Este Eje parte de Algeciras y utilizando la infraestructura ferroviaria ya existente, que está en estos momentos infrutilizada por el desvío del tráfico de pasajeros a las nuevas redes del AVE, conecta nuestra comarca con Madrid, Zaragoza, Tarragona, Barcelona, Perpiñán y Lyon. A partir de la ciudad de Lyon, el principal nudo ferroviario de Europa, se garantizaría la rápida conexión de las mercancías que salen y que llegan a la Bahía de Algeciras con los mercados de alto valor añadido del centro y el norte de Europa.

El Eje ferroviario número 3, llamado Corredor Mediterráneo, respaldado por la Comisión Europea, es la solución que mejor responde a la mayoría de las necesidades logísticas de todas las regiones de Andalucía. Conecta el primer puerto de España, puerto que está llamado a ser un punto crucial en la red de puertos del nuevo trazado ecuatorial que se desarrollará en este siglo con la ampliación del Canal de Panamá, el primer polígono industrial de Andalucía y la nueva red de zonas logísticas de Andalucía con el centro y norte de la península

la Ibérica, con los nodos logísticos de Barcelona y Valencia y con el resto de Europa. El 40% de las mercancías que se producen en las industrias de la Bahía de Algeciras están destinadas al resto de la península Ibérica y del resto, un gran porcentaje, son destinadas a la Unión Europea.

Llevar a cabo el Eje 3 sería una noticia magnífica para nuestro país. Debido a que su trazado atraviesa la península Ibérica por su eje central, las necesidades logísticas de las regiones que generan el 85% del PIB español estarían bajo la positiva influencia de esta infraestructura. Es la solución más económica ya que su trazado ibérico usa infraestructuras ya construidas que sólo hay que modernizar, electrificar o desdoblarse para permitir el tráfico de trenes de mercancías de mayor longitud que los actuales y un tráfico más intenso. Para nuestra economía, que transporta menos del 3% de sus mercancías por ferrocarril, esta modernización es imprescindible para impulsar en el futuro un modo de transporte más seguro, más económico, más sostenible y que supondría una mejora importante de la competitividad de las empresas exportadoras de Andalucía y España.

La crisis de la deuda española de las últimas semanas y las medidas adoptadas por nuestro gobierno para el equilibrio fiscal del presupuesto hacen peligrar, una vez más, la realización de esta infraestructura fundamental para nuestra bahía. Los agentes sociales y económicos de la Bahía de Algeciras seguiremos impulsando este proyecto para que las administraciones central y autonómica tengan el coraje necesario para salvar este proyecto, vital para la competitividad de la economía española, de los recortes de inversión en infraestructura. Su rentabilidad está fuera de toda duda. El Puerto y la Bahía de Algeciras no pueden perder este tren una vez más. El vigor económico de nuestra comarca y de nuestra región requieren esta inversión para garantizar su desarrollo futuro en el actual mundo fuertemente competitivo.





## LA ACTIVIDAD DEL PUERTO BAHÍA DE ALGECIRAS GENERA 25.000 EMPLEOS

La actividad del Puerto Bahía de Algeciras y las empresas vinculadas a éste generan 24.569 empleos, según el Estudio de Impacto Económico realizado por el Departamento de Economía General de la Facultad de Ciencias Económicas y Empresariales de la Universidad de Cádiz (UCA). Para su realización, sus autores, el Doctor Manuel Acosta y el Catedrático Daniel Coronado, han tomado como referencia el año 2007, en el que de los 24.569 empleos totales generados, el 30% son directos, el 40'9% indirectos y el 29'1% inducidos, y generan sueldos y salarios por 707 millones de euros, datos que suponen el 5'16% del empleo total de la provincia de Cádiz. El Valor Añadido Bruto (VAB) generado asciende a 1.812 millones de euros, dato que en este caso supone el 9'2% del VAB provincial. Las Ventas ascendieron a 4.681 millones de euros. Estos datos se han extrapolado para 2008, año en el que el puerto creó 416 nuevos empleos y el VAB sumó 32 millones de euros más.

El Estudio realizado ha dividido a los agentes portuarios en 3 grupos: Autoridad Portuaria y organismos oficiales; servicios portuarios; y usuarios del puerto. En el primero de los casos, el número de empleos totales asciende a 1.509 con unos sueldos y salarios de 38'6 millones de euros; el segundo arroja un empleo de 11.505 personas con unos sueldos y salarios de 329 millones de euros; mientras que el apartado de usuarios (grupo formado por la empresas que componen las grandes industrias) genera 11.555 empleos con unos sueldos y salarios de 338'9 millones de euros. Por sectores, el tráfico de contenedores es el que más empleo genera, con 8.377 trabajadores -entre directos, indirectos e inducidos-, aunque es el tráfico de Graneles (líquidos y sólidos) el que mayor VAB genera, con 820 millones de euros.

Estos resultados ampliados pueden consultarse en el folleto resumen del estudio editado por esta Autoridad Portuaria.

## OBTENEMOS LA CERTIFICACIÓN DE NUESTROS SISTEMAS DE GESTIÓN AMBIENTAL Y DE SEGURIDAD Y SALUD EN EL TRABAJO

La compañía de ámbito internacional *Det Norske Veritas* (DNV) ha certificado los sistemas de Gestión Ambiental según la norma 14001, y de Seguridad y Salud Laboral, según la norma OHSAS 18001, de nuestra Autoridad Portuaria. En el acto de entrega de la certificación, nuestro presidente, Manuel Morón, felicitó a la plantilla del Área de Desarrollo Sostenible implicados en la consecución de este objetivo. La obtención de las certificaciones exigirá además una mejora continua tanto en protección ambiental como en prevención de riesgos laborales.

## RETOMAMOS LA CAMPAÑA "VIAJE SEGURO"

Desde la APBA hemos puesto en marcha en los últimos días la segunda fase de la campaña denominada "Viaje Seguro". La iniciativa tiene por objetivo evitar el intrusismo y la competencia desleal, es decir, busca evitar la venta de billetes de barco fuera de puntos de venta oficiales, así como el transporte en vehículos no reglamentarios. En este sentido, durante la campaña se está recordando a los pasajeros que llegan a Algeciras en barco, que una vez en tierra deben utilizar SÓLO vehículos reglamentarios para sus desplazamientos en transporte terrestre público, evitando de esta forma riesgos innecesarios.

Asimismo, y en este caso dirigido a los pasajeros que se disponen a coger el barco en Algeciras, la campaña recomienda a los usuarios del puerto que SIEMPRE compren sus pasajes en puntos de venta oficiales y NUNCA atiendan a personas situadas fuera de las agencias de viajes o de las terminales del puerto. Entre otras herramientas, la campaña incorpora carteles y trípticos trilingües; en español, francés e inglés.



## Operación Paso del Estrecho

La primera fase de la campaña "Viaje Seguro" coincidió con el inicio de la Operación Paso del Estrecho (OPE), dispositivo en el que un año más los puertos gestionados por la APBA -Algeciras y Tarifa- han sido protagonistas al asumir el 75'7% del peso de la OPE en la Fase de Ida de 2011. De nuevo, hay que felicitar a todo el personal que ha participado en esta Operación y ha hecho posible que la normalidad haya sido la tónica habitual durante su desarrollo, incluso ante circunstancias desfavorables como la vivida la jornada del domingo 3 de julio y madrugada del día siguiente cuando un atípico temporal, que afectó a Tánger Med, provocó demoras en las rotaciones de los buques, hecho que obligó al Comité Director de la OPE a activar las zonas de espera y preembarque del Llano Amarillo durante 20 horas, lo que evitó el colapso de las carreteras de la comarca. En esos dos días, a las intensas llegadas a puerto con puntas de casi 500 vehículos a la hora, la utilización del Llano, en dos tercios de su extensión, evitó una aglomeración de vehículos en la A-7 con destino al Puerto de Algeciras de hasta 10 kilómetros.

Por su parte, un año más la línea marítima Tánger Ciudad-Tarifa es la 2ª más utilizada para volver a Europa desde el norte de África, sólo tras la línea Tánger Med-Algeciras y superando en volumen de pasajeros transportados a la línea Ceuta-Algeciras o a la línea Nador-Almería. En la línea con base en el puerto tarifeño las navieras ofertan una salida de fast ferry cada media hora.





## LA SOCIEDAD PROTECTORA COLABORA CON LA POLICÍA PORTUARIA EN EL SERVICIO DE RECOGIDA DE ANIMALES ABANDONADOS

Gracias a un acuerdo de colaboración, la Sociedad Protectora de Animales y Plantas del Campo de Gibraltar y la Autoridad Portuaria de la Bahía de Algeciras (APBA) trabajan conjuntamente para socorrer a aquellos animales abandonados que se encuentren en el interior del recinto portuario. Francisco Moreno, miembro de la Protectora, realiza rondas por las instalaciones portuarias y

además acude cada vez que recibe un aviso de los agentes de la Policía Portuaria.

Cuando encuentra un animal abandonado lo primero es comprobar que tiene chip para contactar con su dueño, en caso de que no tenga siempre se le busca uno



Una de las opciones que posee en este caso la Protectora son las asociaciones europeas que consiguen un nuevo dueño a estos animales fuera de nuestro país.

Nuestro compañero de la Policía Portuaria José Antonio Sarrías es socio de la Protectora y aconseja a los usuarios del Puerto que en caso de encontrar un animal suelto lo comuniquen al Centro de Control de la Policía Portuaria para socorrerle y evitar que pueda ser víctima de un accidente dado el trasiego habitual de vehículos en los viales del recinto portuario. En la imagen, Rex, un pastor alemán que se tiró al agua, Francisco lo rescató y pudo regresar con su dueño que fue localizado en Balmádena.

## ESTABLECIDO UN PROTOCOLO PARA LA PREVENCIÓN Y EL TRATAMIENTO DE LOS CASOS DE ACOSO

De acuerdo con los principios éticos que inspiran nuestro código de conducta, la Autoridad Portuaria de la Bahía de Algeciras se compromete a crear, mantener y proteger un entorno laboral donde se respeten la dignidad de la persona y los derechos y valores que promueven los principios constitucionales que promueven nuestro código de conducta. Para ello, ha establecido un protocolo para la prevención y protección frente al acoso moral y frente al acoso sexual y al acoso por razón de sexo. Así, la APBA y todo su personal se comprometen a ayudar y garantizar un entorno

laboral en el que dichas actuaciones resulten inaceptables.

Al objeto de que todos los empleados lo conozcan y sepan los pasos a seguir ante los casos de acoso, este protocolo será publicado en nuestra intranet. En el caso de que se realizase algún tipo de denuncia, se dará un tratamiento reservado. El Comité de Seguridad y Salud Laboral propondrá a 3 personas para que conformen el Equipo de Atención al Acoso Moral y al Acoso Sexual o por Razón de Género.

## LA APBA EJECUTA PROYECTOS PUERTO-CIUDAD EN EL 76% DEL FRENTE MARÍTIMO DE LA ZONA DE SERVICIO PORTUARIA DE ALGECIRAS

De los 8.229 metros de frente marítimo que posee la zona de servicio portuaria de Algeciras, desde la Autoridad Portuaria hemos ejecutado proyectos puerto-ciudad en un 76% del total (6.248 metros). Y para dar a conocer estas actuaciones, hemos editado un folleto informativo en el que se describe con detalle el circuito de actividades y los usos que los ciudadanos pueden hacer de estas obras, divididas en 5 grandes áreas: el Paseo de la Cornisa, el Llano Amarillo, el Parque de la Conferencia, la Dársena de El Saladillo y el Parque del Centenario.

Estas actuaciones suponen un amplio abanico de posibilidades para pasear en bici, caminar o hacer deporte al aire libre, ya que la APBA ha construido 3.316 metros de paseo y carril bici, 5 parques infantiles, 3 áreas de gimnasia para mayores y 151.728 metros cuadrados de parques y jardines. Así podremos cumplir con los consejos de la Organización Mundial de la Salud que recomienda que los adultos realicen al menos 30 minutos de actividad física a diario.





# DEPARTAMENTO DE RECURSOS HUMANOS

Nuestra organización cuenta con una plantilla de algo más de 370 trabajadores entre fijos y eventuales, imprescindibles para garantizar la calidad del servicio público que prestamos y mantener la eficacia, eficiencia y competitividad del Puerto Bahía de Algeciras. La Dirección de Recursos Humanos, cuyo responsable es Diego Recio, es la encargada de la administración, gestión y desarrollo del principal activo de la APBA: su capital humano.



Gema Arana, Nuria Benítez, Paqui Lloret y Javier Moratalla sostienen la carga administrativa del Departamento.

Gema y Paqui, apoyadas por Javier y con Juan Lorente como máximo responsable, se ocupan principalmente de los temas relacionados con la Administración del Personal (nóminas, contrataciones, Seguridad Social...) además de numerosos asuntos que se cruzan en su día a día, que son igualmente atendidos, y que van desde los préstamos, los permisos o las relaciones con las compañías médicas.

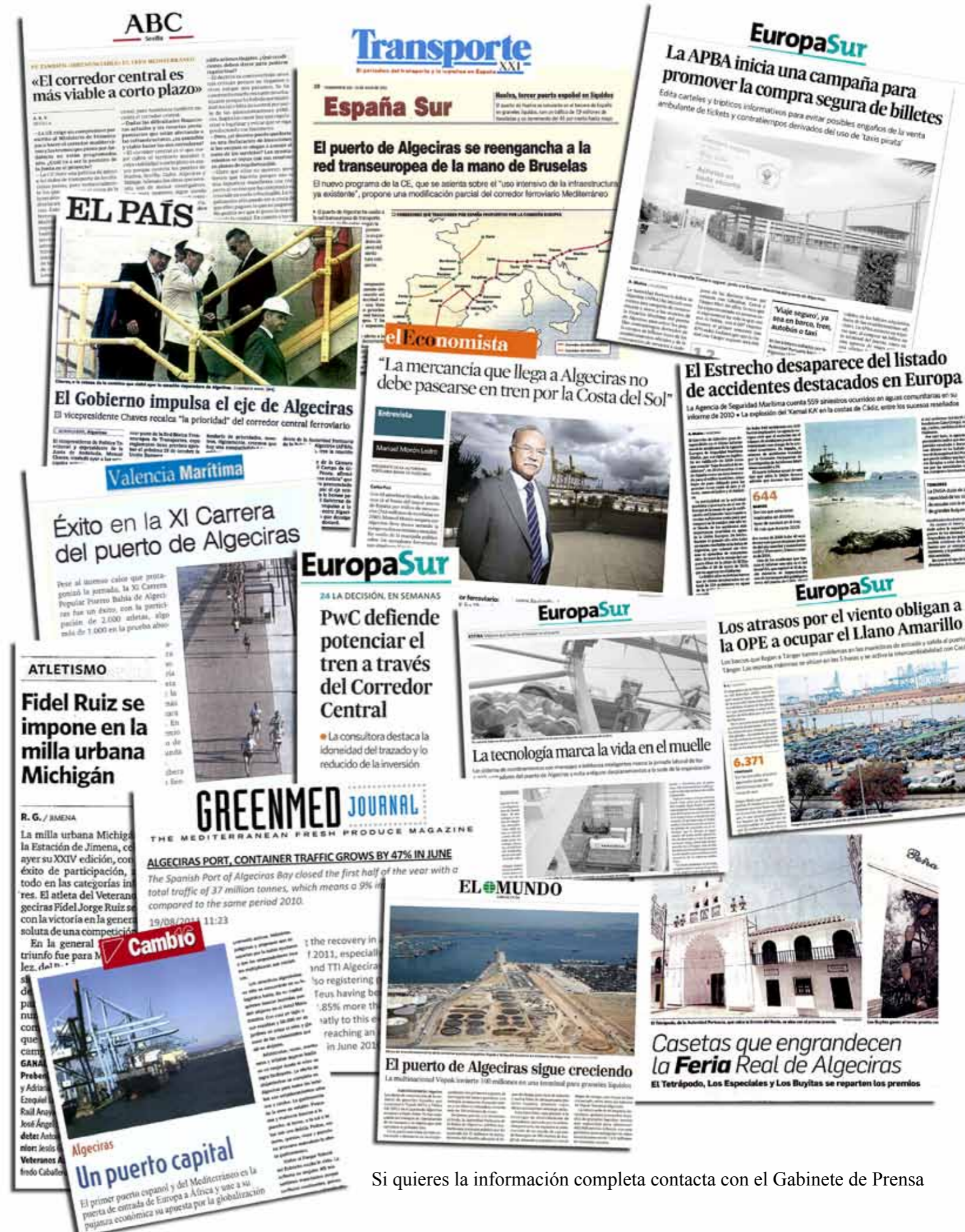
Nuria por su parte, dependiendo directamente de Rafael Almagro en cuanto que máximo responsable de la División, se ocupa principalmente de todo lo relacionado con el área de la Formación y el Desarrollo de los Recursos Humanos.

Juan Lorente es el más veterano del departamento y recuerda que cuando se incorporó en abril de 1987 —después de 5 años de trabajo en la entonces Junta de Obras del Puerto— el departamento se llamaba Nóminas y sólo lo formaban dos personas. Poco a poco fue creciendo y con la

incorporación de otros 2 trabajadores pasó a denominarse Personal, antes de su conversión definitiva en Recursos Humanos. En este sentido, ha sido testigo del progresivo protagonismo que la Organización ha ido dando a los Recursos Humanos y que, en cierta medida, culmina con la participación del departamento en el Comité de Dirección, colaborando activamente en la definición de las líneas estratégicas de la Autoridad Portuaria.

En cuanto al área de Formación y Desarrollo, su responsable es Rafael Almagro quien cumple el próximo mes de febrero 21 años en el departamento. Entre sus funciones figuran colaborar en la definición de políticas, planes, programas y procedimientos relacionados con el reclutamiento, la selección, el empleo, la promoción y la formación del personal dentro de convenio y la gestión integral de las prácticas del alumnado universitario y de la formación profesional.

La gestión por competencias, las políticas de igualdad, la formación, el desarrollo profesional, la mejora de las condiciones de trabajo (vestuario, vehículos, salud, deportes...) son materias en las que Recursos Humanos colabora estrechamente con los diferentes departamentos de la organización y con la propia representación social de los trabajadores al objeto de promover la mejora continua de la Autoridad Portuaria y de cuantos en ella trabajan.



Si quieres la información completa contacta con el Gabinete de Prensa



## DESDE SU CREACIÓN EN 1917 ACCIONA TRASMEDITERRÁNEA HA IMPULSADO SU NEGOCIO DESDE EL PUERTO DE ALGECIRAS

Acciona Trasmediterránea mantiene, desde hace más de nueve décadas, su presencia ininterrumpida en el Puerto de la Bahía de Algeciras. Desde la creación de la naviera, en 1917, la compañía ha impulsado su negocio desde este Puerto, donde tiene establecida la cabecera para la zona de Sur Estrecho. Acciona Trasmediterránea transportó el año pasado cerca de 2,5 millones de pasajeros, 549.000 vehículos y 1'5 millones de metros lineales de carga en todas las líneas del Sur-Estrecho -desde Algeciras, Almería y Málaga con Ceuta, Melilla, Marruecos y Argelia-.

La compañía ha operado en las líneas desde Algeciras con 4 buques a lo largo de 2011: 3 buques de Alta Velocidad y un ferry, destinados a mantener las conexiones con Ceuta y con Tánger, estableciendo un puente marítimo que realiza hasta 18 viajes diarios en cada una de las líneas, durante la Operación Paso del Estrecho (OPE). Acciona Trasmediterránea ha destinado sus buques más modernos de alta velocidad a estas líneas además de realizar una gran inversión para remodelar toda la habilitación del ferry Ciudad de Málaga.

En mayo de 2010, Acciona Trasmediterránea comenzó a operar con el nuevo puerto de Tánger-Med, reduciendo de manera considerable la travesía desde Algeciras a la ciudad norteafricana.

Además de su experiencia en el sector marítimo, operando de manera ininterrumpida desde 1917, Acciona Trasmediterránea ha implementado a lo largo de los últimos ejercicios los estándares de calidad, tanto a bordo como en tierra, en las líneas que opera desde Algeciras, junto a los continuos controles y auditorías que se llevan a cabo para mejorar sus servicios en aras a dar cada vez un mejor servicio al pasajero. Se ha reforzado la atención al cliente con nuevos servicios y el consiguiente ahorro de tiempo y comodidad para los pasajeros: máquinas auto check-in en la estación marítima, para no guardar cola; la obtención de las tarjetas de embarque desde la página Web de Acciona Trasmediterránea ([www.trasmediterranea.es](http://www.trasmediterranea.es)); envío a los pasajeros vía SMS de cualquier cambio que se pueda producir en el servicio de alteraciones, anulaciones o retrasos en la salida de los barcos; además de ampliar el servicio de ventas en la estación marítima.

## LA NAVIERA DE UNA DE LAS PRINCIPALES CORPORACIONES ESPAÑOLAS



Acciona Trasmediterránea es la naviera líder en España y dispone de una flota de 22 buques que la convierten en una de las mayores de Europa en transporte de carga y pasajeros. Toda su flota está certificada en base a las Normas ISO 9001:2008 de Calidad e ISO 14001 de Gestión Medioambiental para el transporte marítimo de pasajeros, sus vehículos y carga rodada. Además, todos sus buques y concesiones portuarias cumplen con el código ISPS de protección de buques e instalaciones portuarias y con el código ISM de aplicación a la flota en materia de seguridad.

Acciona es una de las principales corporaciones españolas que opera en infraestructuras, energía, agua y servicios en más de 30 países. Su lema "Pioneros en desarrollo y sostenibilidad" refleja su compromiso -en todas sus actividades- de contribuir al crecimiento económico, al progreso social y a la protección del entorno. Acciona es líder de su sector en el *Dow Jones Sustainability Index*, cuenta con una plantilla en torno a los 30.000 profesionales y alcanzó unas ventas de 6.263 millones de euros en 2010. Acciona cotiza en el selectivo índice IBEX-35 del mercado de valores español.





## Salvador Lloret, Manuel Cuenca y Juan Osorio, ganadores del II Concurso Fotográfico Ojo del Muelle

Francisco Jiménez y Manuel Cuenca reciben sendas menciones en las categorías Instalaciones y Originalidad

Una instantánea del responsable de Comisaría, Salvador Lloret, ha sido la fotografía ganadora de la segunda edición del Concurso de Fotografía *Ojo del Muelle*. Los agentes de la Policía Portuaria, Manuel Cuenca y Juan Osorio han sido, por su parte, los mercedores del segundo y tercer premio dentro del certamen que la Autoridad Portuaria de la Bahía de Algeciras organiza para premiar las mejores fotografías que capten la visión

del Puerto y del entorno portuario que tienen sus trabajadores. Estas tres fotografías son las que ilustran la contraportada de este número de la revista.

Más de 70 fotografías de estilos muy diversos son las que han competido en esta edición. Para aquellos que las queráis ver, los videos con todas ellas están disponibles en la Unidad G.

### MENCIONES ESPECIALES:

#### INSTALACIONES



Francisco Jiménez

#### ORIGINALIDAD



Manuel Cuenca

### FINALISTAS:



Salvador Lloret



Salvador Lloret



Jorge Lopera



Juan Osorio



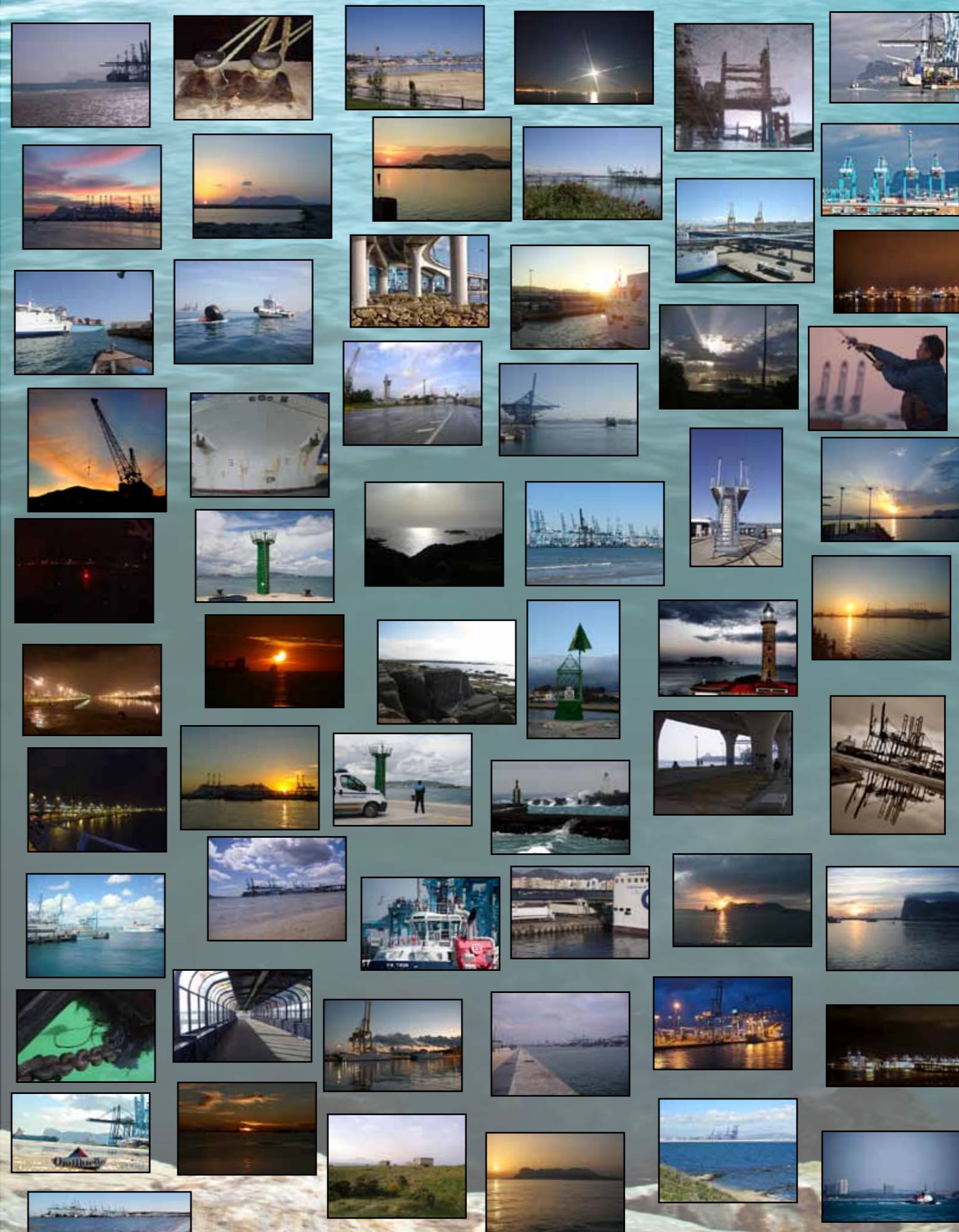
Braulio Guerrero



Joaquín González



Juan Osorio







Trabajadores de la Autoridad Portuaria que participaron en la XI Carrera Popular Puerto Bahía de Algeciras



El trabajo de los organizadores fue fundamental para el éxito un año más del evento deportivo que marca el inicio de la Feria Real de Algeciras y que esta edición ha batido récord de participación con 2.000 inscritos para competir en todas las categorías de la XI Carrera Popular Puerto Bahía de Algeciras



Tras la undécima edición de la Carrera Popular, los trabajadores de la APBA celebraron en el Club Social la fiesta del Viernes de Farolillo



Los compañeros del Servicio Eléctrico Juan Lopera y Braulio Guerrero colaboraron con Manuel Rojas para que, desde el camión grúa, pudiera tomar impresionantes fotografías del momento en que los atletas pasaron por el nuevo Paseo Marítimo de Ribera en el Llano Amarillo



Nuestro compañero del departamento de Infraestructuras Fidel Ruiz –en el centro de la imagen- obtuvo el tercer puesto en la clasificación en la categoría sénior. En cuanto al premio especial para los inscritos de los puertos, el primero fue para Fidel, seguido de los también empleados de la APBA Ruben Umbría y Juan Antonio Corella





El Club Social de los trabajadores acogió en julio una cena para conmemorar la festividad de nuestra patrona la Virgen del Carmen



Un año más los trabajadores de la APBA celebraron su tradicional almuerzo de Feria en la caseta *El Tetrápodo* que este año ha cumplido 40 años en el Real de Algeciras. Además, fue galardonada con el primer premio del concurso de fachadas



Más de medio centenar de miembros de la Asociación de trabajadores jubilados de la APBA disfrutó la pasada primavera de una excursión al Parque Natural de Cazorla, Segura y Las Villas



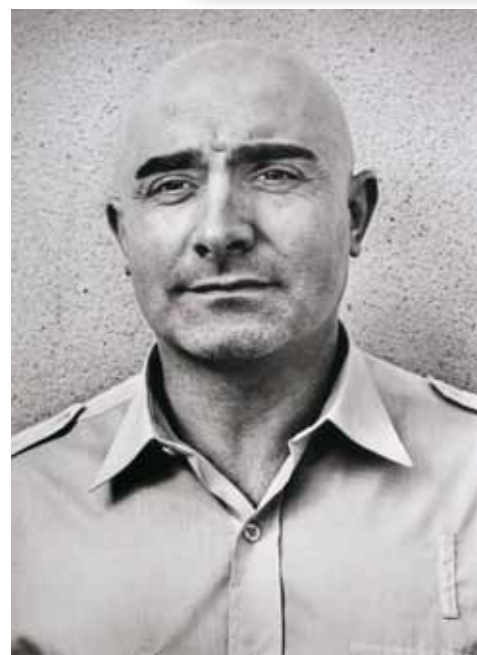
Grupo de empleados que disputó contra un combinado de trabajadores de la Agencia Tributaria, un torneo amistoso dedicado al hijo de nuestra compañera Carmen Gómez, Iván, quien jugó en el equipo de la APBA



El equipo de fútbol de la APBA, anfitriones en la ceremonia de entrega de trofeos a los campeones del VI Campeonato comarca de Fútbol 7 de la Autoridad Portuaria Bahía de Algeciras



16.06.2011



Los retratos de los policías portuarios Vicente López y Juan Leandro López forman parte de la publicación *Ibérica* del fotógrafo Ricky Dávila, en la que el autor hace un inventario de la sociedad actual, fruto del trabajo de 5 años recorriendo la península ibérica. Los interesados pueden consultar un ejemplar del libro en la sede de la UFCA



## CARMEN GÓMEZ VAZQUEZ

Es la mujer en activo más veterana de la Autoridad Portuaria de la Bahía de Algeciras. Carmen Gómez recuerda que llegó a la entonces Junta de Obras del Puerto en el mes de mayo del año 1985 y desde su primer día está vinculada al Departamento Jurídico de la APBA, por lo que quizá sea una de las personas que mejor conoce todos los entresijos de esta institución en dicho ramo. Su desembarco en el Puerto de Algeciras es fruto del destino, la casualidad y su deseo de no separarse de su familia: Carmen pasó sus primeros 7 años de vida en Algeciras hasta que las obligaciones laborales de su padre, canciller del Consulado de España en Francia, motivó que su familia se mudase a la localidad francesa de Metz.

En la ciudad del noreste del país vecino residió hasta los 24 años, allí cursó sus estudios y trabajó en la Oficina Laboral que dependía de la Agregaría Laboral de la Embajada. Con la jubilación de su padre, su familia regresó a Madrid, ciu-



dad natal de su progenitor. Carmen hizo lo propio gracias a un traslado al Instituto de Emigración. No obstante, el cariño que sentían por Algeciras, propició que pronto sus padres optasen por volver a instalarse en la localidad. Una oferta de plazas en la Junta de Obras del Puerto justo en ese momento fue el empuje definitivo para que, una vez más, Carmen pudiera reunirse con los suyos y empezar una nueva etapa en la ciudad de la que, a pesar de la distancia, nunca se había despegado. Cada verano su padre, su madre y sus 8 hermanos, hacían las maletas para, dentro de su particular Operación Paso del Estrecho, recorrer la distancia que separa el norte de Francia con el sur de España para disfrutar de un mes de vacaciones en el hotel Bahía.

En cuanto a sus inicios en la entonces Junta de Obras del Puerto, reconoce que encontró dificultades porque muchos asuntos “me sonaban a chino”, afirma. Por ello, aprovecha para agradecer la ayuda que le prestaron sus compañeros de entonces. Recuerda que trabajó junto a Miguel Roure Linhoff hasta su jubilación, al que sustituyó como Secretario de la Junta de Obras Carlos de las Rivas, durante esa transición el Ministerio de Fomento le nombró Secretaria. Carmen apunta que lleva toda una vida en este puerto y asegura que siempre ha puesto de manifiesto la suerte que ha tenido y tiene con sus compañeros de trabajo, con una amplia sonrisa señala que a algunos los ha visto desde que se incorporaron cuando prácticamente eran niños. Respecto a su día a día, Carmen se encarga de las contrataciones y manifiesta que le sirve para mantener su particular pulso de la economía nacional: un mayor número de empresas optan a los contratos en las convocatorias de concurso de obra pública cuando la situación económica es más complicada.

Por último, entre sus aficiones está pasear, viajar, la jardinería y, sobre todo, leer —su último libro *El secreto del peregrino*—. Explica que su devoción por la lectura le viene por tradición familiar dado que sus padres regentaban una librería en la calle Regino Martínez antes de su marcha a Metz y, además, su madre, Ángeles Vázquez, era escritora y muy querida en su ciudad natal, Jimena, donde fue nombrada Hija Predilecta en 2002. A Carmen también le encantan los idiomas, de hecho quería ser profesora de inglés y durante su estancia en Francia estudió ruso y hebreo.

## La receta de Ángel Álvarez Linero (agente de la Policía Portuaria) TORTILLITAS DE CAMARONES



### Octubre

Comienzan los cursos del Patronato Municipal de Deportes

### 15-16 octubre

XII Concurso de Pesca Mar-Costa y embarcación fondeada Manuel Moreno Loito organizado por la APBA. El sábado tendrá lugar la prueba de costa en la Playa del Rinconcillo y el domingo la de embarcación fondeada

### Octubre

El Club de Senderismo *El Macuto* inicia una nueva temporada con rutas por la comarca y fuera de ella: Pelayo-Torre de los Canutos-El Tolmo-Getares; la Cruz del Romero; las rutas de las castañas en Ronda y el Corredor Verde, son algunas de sus citas.

### Diciembre

Celebraremos nuestro tradicional almuerzo de Navidad en el que se hará entrega del Pin de Oro a los trabajadores que cumplen 25 años en la APBA y homenaje a los trabajadores jubilados este año

### INGREDIENTES:

- 2 cucharadas soperas de harina de trigo
- 2 cucharadas soperas de harina de garbanzo -podéis comprarla en el mercado de abastos *Ingeniero Torroja*, al padre del compañero Paco Osuna (Tito el del puesto de las especias)-
- 1 cucharada soperas de cebolleta fresca muy picada
- 1 cucharada soperas de perejil fresco muy picado
- 4 cucharadas soperas de camarón fresco -encargar a la compañera Maribel de Información que con mucho cariño os traerá un cucurucho de camarón fresco de “Cai” capital, el cual podéis congelar-
- Sal
- Agua
- Aceite de oliva de 0´4 grados (el restaurante El Faro de Cádiz las fríe en aceite de girasol y salen muy crujientes y muy buenas)

### ELABORACIÓN:

Mezclar los dos tipos de harina en un bol y añadir una pizca de sal, añadir la cebolleta fresca y el perejil, sazonar y agregar los camarones y, por último, ir agregando agua fría, mezclando poco a poco hasta conseguir una masa homogénea pero fluida, dejar reposar como mínimo una hora en nevera. En una sartén con no mucha cantidad de aceite, ir friendo con una cucharada soperas de forma que queden muy finas y crujientes, dar dos vueltas por cada lado cuando vayan cogiendo cuerpo, sacar cuando estén doraditas y dejar reposar unos instantes en papel absorbente y servir caliente.

Acompañar con una manzanilla (de Sanlúcar que no infusión) o con una cerveza bien fría.

Envía tus sugerencias, convocatorias, fotografías o comentarios a:  
comunicacionesinternas@apba.es



## REAPERTURA DEL MUSEO DE CONTENEDORES DE LA DÁRSENA DE “EL SALADILLO”

7-8 de octubre: La Asociación Alcultura inaugura un nuevo espacio cultural en la ciudad gracias al convenio suscrito con la APBA que ha reformado el museo de los contenedores rojos para dar cabida a nuevas exposiciones de la mano del colectivo que preside Magda Belloti. Alcultura abrirá el espacio a todos los públicos con muestras escultóricas y pictóricas, como la del premiado Luis Gordillo, o proyecciones de cortometrajes de artistas de la zona, entre otras propuestas culturales.





**2º CONCURSO DE FOTOGRAFÍA**

**Ojo del Muelle**



**Primer premio**  
**Salvador Lloret**



**Segundo premio**  
**Manuel Cuenca**

**Tercer premio**  
**Juan Osorio**



**Puerto Bahía de Algeciras**

Autoridad Portuaria de la Bahía de Algeciras